



Stratégie 2050 pour le Continent Bleu du Pacifique





PACIFIC ISLANDS FORUM

Copyright © Secrétariat du Forum des îles du Pacifique, 2022

Tous les droits de reproduction commerciale / à but lucratif, sous quelque forme que ce soit, sont réservés. Le FIP autorise la reproduction partielle ou la traduction de ce document à des fins scientifiques, éducatives ou de recherche, à condition que le FIP et le document source soient dûment reconnus. L'autorisation de reproduire le document sous quelque forme que ce soit, que ce soit à des fins commerciales / lucratives ou non, doit être demandée par écrit.

Texte original : Anglais

Bibliothèque du FIP – Catalogage des données de publication

Stratégie 2050 pour le Continent Bleu du Pacifique / Secrétariat du Forum des îles du Pacifique. Suva, Fidji : Secrétariat du Forum des îles du Pacifique, 2022.

31 pages : illustrations en couleurs ; 30 cm.

ISBN : 978-982-202-079-3

1. Régionalisme - Océanie 2. Coopération intergouvernementale - Zone Pacifique 3. Régionalisme - Zone Pacifique 4. Océanie - Politique économique 5. Océanie - Politique sociale 6. Zone Pacifique - Politique et gouvernements - 21ème siècle I. Secrétariat du Forum des îles du Pacifique



PRÉFACE

Assurer l'avenir du Pacifique ne peut être laissé au hasard, mais nécessite une vision, une stratégie et un engagement à long terme - Dirigeants du Forum des îles du Pacifique, communiqué 2019

Le Continent Bleu du Pacifique est notre foyer, notre océan, nos terres et notre patrimoine commun.

En tant que dirigeants du Pacifique, nous sommes fermement résolus à assurer la santé et le bien-être de nos populations, ainsi que les droits de l'homme et l'équité pour tous. Nous accordons une grande valeur à notre océan et à notre terre, et nous célébrons un lien profond avec notre communauté, notre environnement naturel, nos ressources, nos moyens de subsistance, nos croyances, nos valeurs culturelles et nos connaissances traditionnelles.

Nous travaillons avec nos concitoyens pour concrétiser une vision qu'ils contribueront à nourrir. Nous saluons le soutien de nos institutions nationales et régionales dans ces efforts. Nous avons souvent relevé des défis bien plus grands que nous-mêmes. Nombre de nos nations ont acquis leur indépendance politique et ont tracé de nouvelles voies pour leur avenir. Notre gouvernance arrive à maturité et nos citoyens ont des attentes beaucoup plus élevées en matière de transparence et de responsabilité. Nos services publics soutiennent une amélioration progressive de notre bien-être et de notre qualité de vie. Il reste encore beaucoup à faire, mais nous sommes confiants dans notre réussite.

La création du Forum des îles du Pacifique en 1971 a renforcé notre voix collective et révélé notre engagement en faveur de la coopération politique et économique. La *Stratégie 2050 pour le Continent Bleu du Pacifique* s'appuie sur cette longue histoire de collaboration.

Dans ce contexte, la Stratégie 2050 définit notre approche à long terme pour travailler ensemble en tant que région, et en tant que pays et territoires, communautés et peuples du Pacifique. Elle encadre notre coopération régionale et notre action plus large autour de sept domaines thématiques clés qui sont conçus et développés pour soutenir la réalisation de notre vision. Ces domaines thématiques sont les suivants : leadership politique et régionalisme ; développement axé sur les populations ; paix et sécurité ; développement des ressources et de l'économie ; changement climatique et catastrophes ; océan et environnement ; et technologie et connectivité. Ils nécessiteront une approche à l'échelle de la région, l'inclusion de toutes les parties prenantes clés dans le soutien et la réalisation de nos priorités communes, et l'engagement du Continent Bleu du Pacifique dans des partenariats stratégiquement bénéfiques au niveau régional, multilatéral et mondial.

Ces efforts nécessiteront la contribution de toutes les parties prenantes, y compris CORP et d'autres agences régionales, le secteur privé, la société civile, les médias, le monde universitaire, les organisations communautaires, culturelles et confessionnelles, les partenaires du développement et d'autres groupes d'intérêt tout aussi précieux. En outre, nous reconnaissons la nécessité d'écouter et de répondre aux voix et aux aspirations de tous les peuples du Pacifique, y compris, et surtout, de nos jeunes et de nos enfants, car ils hériteront de ce que nous laissons derrière nous.

Le succès de la Stratégie 2050 dépend d'une coopération renforcée, d'un leadership fort et de la participation continue de tous les niveaux de la société à sa mise en œuvre. Nous recherchons le soutien le plus large possible dans notre région afin de garantir une appropriation et une responsabilité totales dans la réalisation de nos objectifs communs. À travers cette stratégie, nous nous engageons à soutenir vos voix, vos actions et vos décisions afin de construire un avenir meilleur pour notre Pacifique Bleu. C'est notre Stratégie 2050, et nous la conduirons et la réaliserons ensemble pour le bénéfice de tous les peuples du Pacifique.



Sommaire

06 Vision des dirigeants pour 2050

07 Nos valeurs

08 Engagements des dirigeants d'ici 2050

Contexte stratégique : Les Influences qui façonnent notre région

Stratégie 2050 : L'opportunité de façonner notre avenir

11 Contexte stratégique

12 Approche globale
Définitions des orientations stratégiques

15 Domaines thématiques

Domaine thématique
Leadership politique et régionalisme

Domaine thématique
Développement centré sur les personnes

Domaine thématique
Paix et sécurité

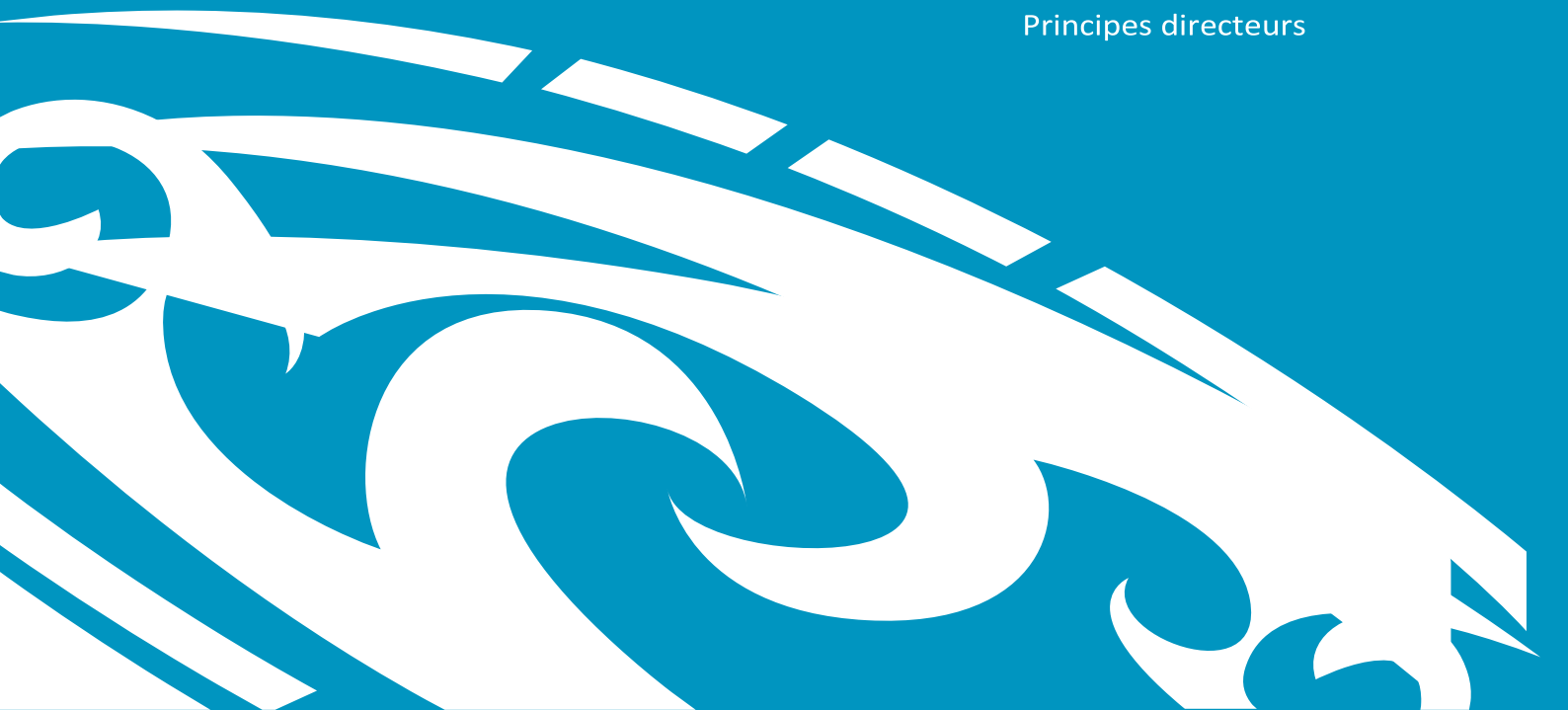
Domaine thématique
Ressources et développement économique

Domaine thématique
Changement climatique et catastrophes

Domaine thématique
Océan et environnement

Domaine thématique
Technologie et connectivité

30 Approche de mise en œuvre
Principes directeurs



Vision des dirigeants pour 2050

Tous les peuples du Pacifique ont un lien incontestable avec leur environnement naturel, leurs ressources, leurs moyens de subsistance, leurs croyances, leurs valeurs culturelles et leurs connaissances traditionnelles. Étant donné que nous partageons la gestion environnementale du Continent Bleu du Pacifique, nous sommes profondément préoccupés par la nécessité d'une action urgente, immédiate et appropriée pour combattre la menace et les impacts du changement climatique, la perte de biodiversité et d'habitat, les déchets et la pollution, ainsi que d'autres menaces. Nous aidons nos jeunes à développer tout leur potentiel, nous donnons aux femmes les moyens de participer activement à la vie économique, politique et sociale et nous reconnaissons l'importance de créer des services et des infrastructures accessibles pour permettre à tous les peuples du Pacifique de participer aux résultats du développement et d'en bénéficier. Par conséquent :

“En tant que dirigeants du Pacifique, notre vision est celle d'une région Pacifique résiliente, où règnent la paix, l'harmonie, la sécurité, l'inclusion sociale et la prospérité, et où tous les peuples du Pacifique peuvent mener une vie libre, saine et productive.”



Nos valeurs

En tant que peuples du Pacifique, nos valeurs guideront notre action collective dans la réalisation de la Stratégie 2050 :

- Nous reconnaissons la **coopération régionale** et notre **engagement commun** à travailler ensemble, comme une plate-forme importante pour procurer le plus d'avantages possibles à nos populations.
- Nous apprécions et dépendons des vastes ressources de nos océans et de nos îles, ainsi que de l'**intégrité** de notre environnement naturel.
- Nous chérissons la **diversité et le patrimoine** du Pacifique et recherchons un avenir inclusif dans lequel nos croyances, nos valeurs culturelles et nos connaissances traditionnelles sont respectées, honorées et protégées.
- Nous adhérons à la **bonne gouvernance**, au plein respect des principes et valeurs démocratiques, à l'État de droit, à la défense et à la promotion de tous les droits de l'homme, à l'égalité des sexes et à l'engagement en faveur de sociétés justes.
- Nous garantissons des **communautés et des pays pacifiques, sûrs et stables**, assurant une sécurité et un bien-être solides aux peuples du Pacifique.
- Nous encourageons l'**innovation et la créativité** et respectons nos **valeurs culturelles et nos connaissances traditionnelles**.
- Nous soutenons l'**inclusion totale, l'équité et l'égalité** pour tous les peuples du Pacifique.
- Nous nous efforçons d'établir des **relations ouvertes, honnêtes** et efficaces ainsi que des **partenariats inclusifs et durables**, fondés sur la responsabilité et le respect mutuels, entre nous, dans nos sous-régions, dans notre région et au-delà.
- Nous reconnaissons l'**importance d'une architecture régionale** dont le Forum des îles du Pacifique est le sommet, et qui travaille en étroite collaboration avec des partenaires régionaux, multilatéraux et mondiaux.

Engagements des dirigeants d'ici 2050

Contexte stratégique : Les influences qui façonnent notre région

En tant que grands pays et territoires océaniques, nous sommes les gardiens de près de 20 % de la surface de la terre, et nous accordons une grande valeur culturelle et spirituelle à notre océan et à notre terre, qui constituent notre patrimoine commun.

Nous occupons une place d'une importance vitale en termes de stratégie mondiale. Par conséquent, une concurrence géopolitique accrue a des répercussions sur nos pays membres. En outre, les ressources écologiques et naturelles de notre région suscitent un intérêt croissant de la part des entreprises et des États. Cela se traduit par l'intérêt actuel de la communauté mondiale pour l'«Économie Bleue» et laisse présager une demande croissante pour nos ressources dans les années à venir.

Selon les tendances actuelles, l'augmentation de la température mondiale dépassera 1,5°C avant 2040 et 2°C entre 2041 et 2060, à moins d'une réduction rapide, profonde et durable des émissions mondiales de gaz à effet de serre¹. Pour éviter et gérer les pires scénarios, il faut prendre des mesures urgentes, énergiques et transformatrices aux niveaux mondial, régional et national. Bien que les émissions collectives de gaz à effet de serre du Continent Bleu du Pacifique ne représentent qu'un peu plus de 1 %² des émissions mondiales, nous sommes en première ligne des effets néfastes du changement climatique. L'exploitation du potentiel inexploité des interventions politiques visant à améliorer la séquestration du carbone dans les écosystèmes et les zones économiques exclusives du Continent Bleu du Pacifique pourrait générer des avantages climatiques substantiels. Le Continent Bleu du Pacifique continue de subir les effets néfastes du changement climatique et a besoin d'un accès rapide à un financement climatique efficace, durable et à grande échelle.

¹ La référence est basée sur le Sixième rapport d'évaluation du Groupe d'experts intergouvernemental sur l'évolution du climat, tel qu'intégré dans le Pacte de Glasgow pour le climat [1].

² CSIRO, ministère néo-zélandais de l'Environnement, Casella (2019)





Stratégie 2050 : L'occasion de façonner notre avenir

Pour optimiser de cette valeur stratégique et économique tout en faisant face aux menaces les plus importantes, notamment le changement climatique, nous sommes profondément engagés à travailler ensemble tout en veillant à ce que nos efforts régionaux complètent les intérêts nationaux de nos membres. En tant que Continent Bleu du Pacifique, nous nous engageons avec nos partenaires dans une position de force, d'unité et de solidarité sur les questions d'intérêt collectif.

Nous nous préparons et nous nous positionnerons grâce à la technologie, à la recherche scientifique, aux valeurs culturelles et aux connaissances traditionnelles, ainsi qu'à des partenariats équitables, afin de sécuriser notre océan et de tirer des avantages économiques de ses ressources de manière à préserver l'intégrité environnementale et à favoriser la prospérité et le développement économiques durables pour tous les peuples du Pacifique.

Nous continuerons à nous soutenir collectivement dans l'exercice de nos responsabilités partagées, tant dans les périodes positives que dans les périodes difficiles. En outre, il est essentiel pour notre identité du Pacifique Bleu que nous résolvions tous les défis ou les différends selon notre propre méthode unique du Pacifique, en prenant des décisions par consensus, tout en respectant la souveraineté et le principe de non-ingérence dans les affaires nationales. Par-dessus tout, nos efforts doivent toujours mener et contribuer à la sécurité, à la prospérité et au bien-être de nos populations.

La Stratégie 2050 nous donne l'occasion de collaborer et de façonner les dynamiques et les influences les plus importantes sur notre région, afin de garantir notre bien-être et notre prospérité à long terme. Grâce à la stratégie, nous nous assurerons d'être résilients et prêts pour l'avenir en étant capables d'anticiper, de nous préparer et de répondre aux événements climatiques dangereux, aux tendances géopolitiques et sécuritaires et aux autres chocs imprévus.

Engagements des dirigeants d'ici 2050

Pour sécuriser notre Continent Bleu d'ici 2050, et en nous appuyant sur les priorités existantes, nous nous engageons, en tant que Leaders du Pacifique Bleu, à faire ce qui suit :

- i. **Afin de nourrir la volonté politique collective et d'approfondir le régionalisme et la solidarité**, nous investirons dans le développement du leadership, la capacité diplomatique et l'établissement de relations à tous les niveaux et nous poursuivrons nos intérêts nationaux en tenant compte de nos priorités régionales collectives convenues. Nous nous efforcerons également de résoudre nos problèmes et nos différends selon la méthode unique du Pacific Way.
- ii. **Pour répondre collectivement aux besoins de nos populations**, nous veillerons à ce que le Forum des îles du Pacifique et l'architecture régionale au sens large soient cohérents et efficaces, et qu'ils répondent à nos priorités stratégiques collectives. En outre, nous veillerons à ce qu'ils permettent l'inclusion et l'engagement du secteur privé, de la société civile, des médias, des universités, des organisations communautaires, culturelles et confessionnelles, des partenaires du développement et d'autres groupes d'intérêt tout aussi importants.
- iii. **Pour ancrer notre identité du Pacifique Bleu**, nous embrasserons nos diversités culturelles, respecterons nos souverainetés nationales et protégerons nos intérêts collectifs. Nous honorerons et refléterons la richesse de nos valeurs et de nos traditions en agissant en tant que Continent Bleu du Pacifique pour positionner notre région auprès de nos partenaires ainsi que dans les négociations et processus mondiaux.
- iv. **Pour assurer le bien-être de nos populations**, nous travaillerons ensemble pour renforcer les efforts nationaux et régionaux afin de garantir que tous les peuples du Pacifique bénéficient d'une meilleure offre de services d'éducation, de santé et autres. Pour ce faire, nous mettrons l'accent sur l'apprentissage mutuel, en nous appuyant sur la recherche scientifique et les connaissances traditionnelles, ainsi que sur la promotion des droits de l'homme, de l'égalité des sexes et de l'autonomisation de tous les peuples.
- v. **Pour protéger notre population et notre territoire**, nous disposerons d'un système de sécurité régionale plus souple et plus réactif, qui reconnaîtra l'ampleur des questions ayant un impact sur la paix et la sécurité dans notre région, ainsi que la contribution de la région, dans les forums internationaux, à la progression de la paix et de la sécurité mondiales.
- vi. **Pour accélérer nos aspirations en matière de croissance économique**, nous investirons notre expertise commune pour quantifier et déterminer la pleine valeur de nos populations et de nos ressources naturelles océaniques et terrestres. Le cas échéant, nous utiliserons cette valeur comme base de nos négociations concernant l'accès à ces ressources.
- vii. **Pour garantir l'avenir de nos enfants**, nous plaiderons d'urgence et en tant que collectif pour réduire et prévenir les causes et les impacts du changement climatique et de l'élévation du niveau de la mer ; nous demanderons un engagement mondial plus fort pour lutter contre le changement climatique ; nous continuerons à rechercher des mesures innovantes pour faire face aux impacts du changement climatique et aux risques de catastrophe ; et avec le soutien de nos partenaires, nous nous engageons à garantir zéro émissions nettes d'ici 2050.
- viii. **Afin d'assurer un avenir à notre peuple**, nous approfondirons notre responsabilité collective et notre obligation de rendre des comptes en ce qui concerne la gestion du Continent Bleu du Pacifique, nous protégerons notre souveraineté et notre juridiction sur nos zones et ressources maritimes, notamment en réponse à l'élévation du niveau de la mer induite par le changement climatique, et nous renforcerons notre propriété et notre gestion de nos ressources.
- ix. **Pour protéger notre océan et notre environnement**, nous nous engageons à sauvegarder l'intégrité de nos systèmes naturels et de la biodiversité par des mesures de conservation et en réduisant au minimum les activités qui dégradent, polluent, surexploitent ou portent atteinte à notre océan et à notre environnement naturel.
- x. **Pour que la région soit connectée**, nous nous engageons à investir dans nos partenariats et nos dispositions réglementaires régionales et à les renforcer afin de soutenir les services et les infrastructures de transport et d'information, de communication et de technologie.



Contexte stratégique

La Stratégie 2050 souligne que le Pacifique Bleu concerne les peuples du Pacifique, leurs croyances, leurs valeurs culturelles et leurs connaissances traditionnelles. Des peuples qui connaissent leurs besoins et leur potentiel, qui planifient et s'approprient leur programme de développement et qui agissent collectivement pour le bien de tous.

La pandémie mondiale de la COVID-19 et les défis mondiaux en matière de sécurité ont fait peser une énorme pression sociale et économique sur les populations du Pacifique, qui doivent déjà faire face aux impacts du changement climatique, à la fréquence des catastrophes et au nombre croissant de personnes souffrant de maladies non transmissibles. Alors que la région continue de faire face à des défis liés à la durabilité et à la sécurité de ses ressources océaniques et terrestres, ces autres problèmes créent des déficits budgétaires croissants.

La stratégie est façonnée par le contexte historique, actuel et évolutif de la région et identifie les occasions et les moyens pour les pays et territoires de la région de travailler ensemble en tant que Continent Bleu du Pacifique et en partenariat avec toutes les parties prenantes régionales. Il s'appuie sur un certain nombre d'accords et de déclarations régionaux tels que le Plan du Pacifique (2003), le Cadre pour le paysage océanique du Pacifique (2010), Déclaration des dirigeants du Pacifique sur l'égalité des sexes (2012), le Cadre pour le régionalisme dans le Pacifique (2014), la Feuille de route régionale pour une pêche durable en Océanie (2015), le Récit du Pacifique Bleu (2017), la Déclaration de Boe (2018) et la Stratégie culturelle régionale du Pacifique (2022).

Dans le contexte actuel, il est de plus en plus urgent que la région agisse collectivement pour faire progresser les questions d'importance, notamment les épidémies de santé, le changement climatique et les risques de catastrophe, l'égalité des sexes, la sécurité régionale, la gouvernance des océans et le développement économique et commercial.

La Stratégie est un document vivant qui a été élaboré grâce à des consultations approfondies, tant au niveau national que régional, avec les membres, les agences du CORP, les acteurs non étatiques et les spécialistes de la région et d'ailleurs. Elle est soutenue par un processus de planification de la mise en œuvre qui tient compte des événements imprévus. Il sera soutenu par une note de politique générale et un plan de mise en œuvre qui contiendra les détails des actions collectives séquencées et un cadre détaillé de suivi et de rapport.

Approche globale

La Stratégie 2050 présente **10 engagements** que les dirigeants ont pris pour renforcer leur action collective et approfondir le régionalisme afin de concrétiser cette vision. À l'appui de ces engagements, la Stratégie regroupe sept **domaines thématiques** interconnectés qui reposent sur une consultation approfondie des membres, du CORP et d'autres organisations régionales, des acteurs non étatiques et des experts régionaux.

Ces domaines thématiques sont les suivants :

- Leadership politique et régionalisme
- Développement centré sur les populations
- Paix et sécurité
- Ressources et développement économique
- Changement climatique et catastrophes
- Océan et environnement
- Technologie et connectivité

Chaque domaine thématique contient un **niveau d'ambition** qui représente le changement transformationnel recherché d'ici 2050 dans ce domaine. Ensemble, la réalisation de tous les niveaux d'ambition permettra de concrétiser la vision suivante.

Pour y parvenir, chaque domaine thématique contient un certain nombre d'**orientations stratégiques** centrées sur la gouvernance, l'inclusion et l'équité, l'éducation, la recherche et la technologie, la résilience et le bien-être, ainsi que les partenariats et la coopération. Les orientations stratégiques sont conformes à nos valeurs et ont été élaborées de manière à refléter les liens qui existent entre les domaines thématiques. Ces orientations stratégiques, qui correspondent également aux engagements des dirigeants, guideront l'identification et le développement d'actions collectives dans le cadre du **plan de mise en œuvre** de la Stratégie. Voici un aperçu des orientations stratégiques :

Définitions des orientations stratégiques

- **L'orientation stratégique de la gouvernance** souligne l'importance d'un leadership efficace, d'un engagement partagé et de la responsabilité du Forum des îles du Pacifique, ainsi que de politiques et de processus solides et durables garantissant la coopération, la coordination et l'engagement entre les différentes entités qui composent l'architecture régionale.
- **L'orientation stratégique "inclusion et équité"** reconnaît la diversité et le patrimoine des valeurs culturelles du Pacifique et veille à ce que tous les peuples du Pacifique soient protégés et aient le droit de vivre dans des sociétés dans lesquelles tous peuvent participer et prospérer.
- **L'orientation stratégique éducation, recherche et technologie** est conçue pour encourager la recherche scientifique, l'innovation et la créativité tout en prenant en compte le meilleur de nos traditions et pratiques culturelles.
- **L'orientation stratégique résilience et bien-être** souligne l'importance de continuer à renforcer la capacité du Pacifique, de ses peuples, communautés et nations à réagir efficacement en cas d'adversité, y compris en ce qui concerne l'environnement, tout en créant et en maintenant des moyens de subsistance libres, sains et productifs.
- **L'orientation stratégique du partenariat et de la coopération** souligne l'importance pour la région de travailler ensemble et avec un large éventail de parties prenantes régionales et internationales, dans le respect des croyances, des valeurs culturelles et des connaissances traditionnelles de la région, et dans le cadre de partenariats authentiques et durables fondés sur les principes d'appropriation nationale et/ou régionale, de confiance mutuelle, de transparence et de responsabilité.



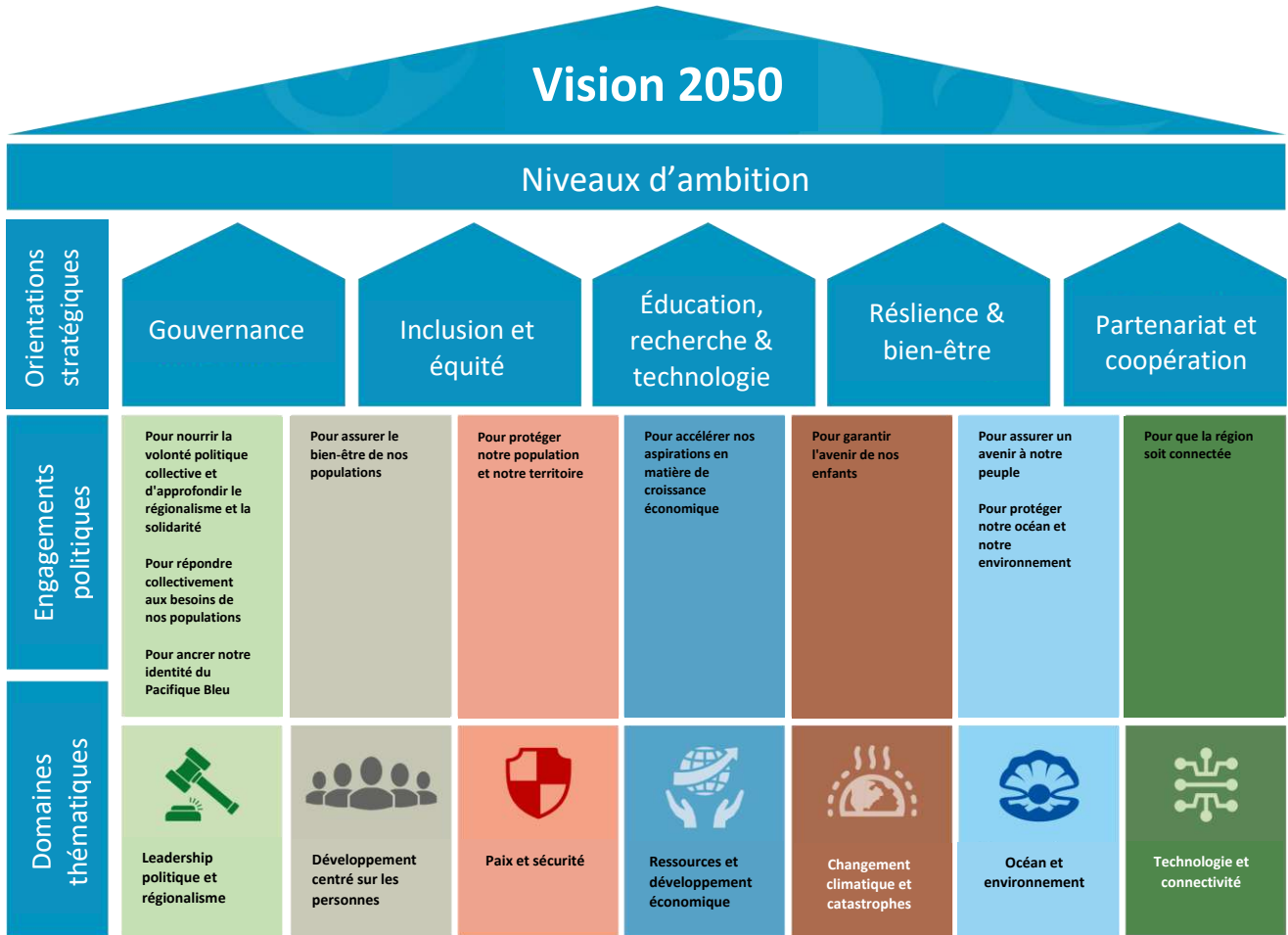
LOTOKAYA

TAMANUKU

1st
JAMES AND HANNAH
ANDERSON
THE LORD AND THE WALL
LIFT YOU UP

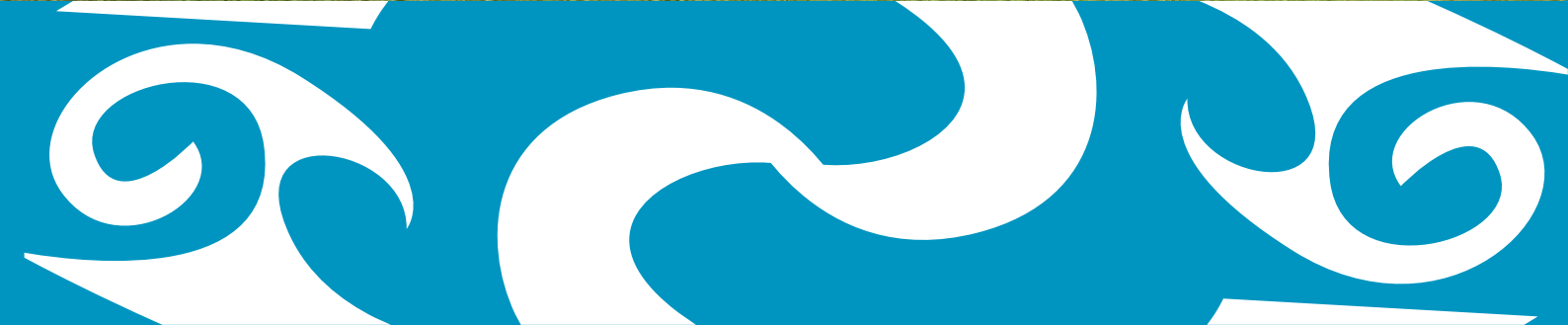
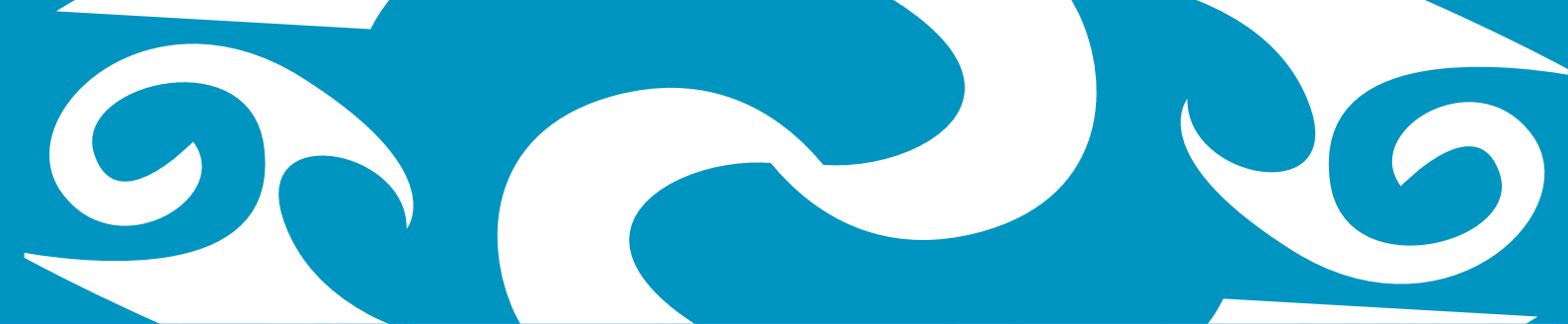
PULI NI TAO MAMA
YVAA NI MAI OI TVAA

Domaines thématiques



Our Values







Domaine thématique – Leadership politique et régionalisme

L'histoire du régionalisme du Pacifique démontre l'importance d'un leadership et d'une volonté politique forts et durables pour faire face à un environnement géopolitique de plus en plus complexe et répondre aux problèmes émergents. La mise en œuvre d'actions collectives s'appuiera sur une gouvernance efficace, l'inclusion et l'appropriation qui renforceront le leadership et la capacité diplomatique ainsi que l'engagement envers le régionalisme.

Le succès de ce domaine thématique dépend de la collaboration de la région, y compris avec les acteurs non étatiques, par l'intermédiaire d'un système régional qui complète les efforts nationaux et favorise nos aspirations et priorités communes en tant que Continent Bleu du Pacifique. Tout en respectant la souveraineté nationale et afin de protéger nos intérêts collectifs, la région agira dans l'unité et la solidarité dans son engagement et ses revendications auprès de ses partenaires.

Situation actuelle		Orientations stratégiques	Niveau d'ambition
<p>Depuis sa création, le Forum a conduit la mise en œuvre d'une série de mesures de coopération régionale, notamment dans le Cadre du régionalisme dans le Pacifique. La région est confrontée à un certain nombre de défis sécuritaires et politiques multiformes et à un environnement géopolitique changeant. Il existe une architecture régionale fragmentée avec différents niveaux d'engagement entre les acteurs non étatiques et les partenaires de développement. Le Conseil des Organisations Régionales du Pacifique est composé de neuf organisations dont les membres et les conseils d'administration diffèrent.</p>	Gouvernance	Garantir une architecture régionale efficace et investir dans la capacité de leadership et le renforcement des relations afin de soutenir un leadership régional responsable et unifié pour conduire la mise en œuvre de la Stratégie 2050.	<p>Tous les peuples du Pacifique bénéficieront du fait que les dirigeants du Forum travaillent ensemble pour sauvegarder, sécuriser et faire progresser le Continent Bleu du Pacifique, en réalisant les priorités régionales grâce à un leadership politique uni et cohérent soutenu par le Forum des îles du Pacifique et une architecture régionale réactive qui s'aligne sur les priorités et les valeurs de la région. Les partenaires reconnaissent et respectent notre approche collective en tant que Continent Bleu du Pacifique.</p>
	Inclusion et équité	Assurer la représentation de toutes les voix et intérêts du Pacifique, y compris les acteurs non étatiques, dans toute leur diversité pour mettre en œuvre et suivre la Stratégie 2050 et les déclarations et engagements clés.	
	Éducation, recherche et	Renforcer l'utilisation de la recherche scientifique et de la technologie, ainsi que de nos valeurs culturelles et de nos connaissances traditionnelles, afin d'améliorer le leadership et la prise de décision fondée sur les faits.	
	Résilience et bien-être	Affirmer notre leadership, notre propriété collective et notre volonté politique de protéger le bien-être des peuples et des environnements du Pacifique.	
	Partenariats et coopération	Renforcer le leadership, la voix et l'engagement du Pacifique pour garantir la reconnaissance et l'alignement sur les cultures, les valeurs et les priorités du Pacifique, ainsi que nos intérêts collectifs.	







Domaine thématique – Développement centré sur les personnes

Ce domaine thématique reconnaît que les peuples du Pacifique tirent leur identité et leur inspiration de leur diversité culturelle et de leur profond attachement culturel et spirituel à leur terre et à l'océan. Malgré une série d'initiatives dans le Pacifique visant à promouvoir l'amélioration des résultats en matière de santé et d'éducation, il reste encore beaucoup à faire. Il est nécessaire d'aborder les questions d'exclusion et d'inégalité, notamment l'inégalité entre les sexes, les groupes marginalisés, et l'importance de la protection des droits de l'homme et des droits environnementaux.

Le développement centré sur les personnes comprend la jeunesse et le développement culturel, le bien-être culturel et la participation au sport et à l'éducation physique. L'adaptation et la préservation de nos connaissances autochtones, l'inclusion sociale et la protection sociale sont des éléments importants pour une approche du développement centrée sur les personnes, et pour le positionnement de notre région au niveau mondial.

Situation actuelle		Orientations stratégiques	Niveau d'ambition
<p>La région a adopté un certain nombre d'initiatives visant à renforcer les réponses aux problématiques centrées sur les personnes. Il s'agit notamment de la Déclaration sur l'égalité des sexes de 2012, Cadre régional pour l'éducation dans le Pacifique, du Cadre législatif océanien pour la lutte contre les MNT, du Cadre relatif aux droits des personnes en situation de handicap dans le Pacifique et, plus récemment, d'une mise à jour de la Stratégie culturelle régionale.</p> <p>Les questions qui nécessitent des progrès dans la région incluent les défis à relever pour faire face aux niveaux élevés de MNT dans la région, l'accès à une éducation de qualité pour tous et l'engagement de certains en faveur des droits de l'homme, de l'égalité des sexes et de l'inclusion sociale.</p> <p>Avec les changements sociaux et économiques, préserver l'essence culturelle du Pacifique et assurer le transfert intergénérationnel des valeurs culturelles et traditionnelles est devenu plus problématique.</p>	Gouvernance	Assurer la participation de tous les peuples du Pacifique, y compris les acteurs non étatiques, à l'identification, au développement et à la mise en œuvre des priorités des dirigeants.	Tous les peuples du Pacifique continuent de développer un attachement culturel et spirituel profond à leur terre et à l'océan et que tous soient assurés de la sécurité, l'égalité des sexes, et l'accès à l'éducation, la santé, au sport et ainsi qu'à d'autres services afin que personne ne soit laissé pour compte.
	Inclusion et équité	Par le biais de la coopération régionale, soutenir et renforcer les efforts nationaux visant à permettre l'accès de tous à des services abordables et de qualité dans les domaines de l'éducation, de la santé, du sport et autres domaines, qui respectent la diversité de nos peuples, leurs croyances, leur sexe, leurs valeurs culturelles et leurs savoirs traditionnels.	
	Éducation, recherche et	Renforcer, dans tous les secteurs, les politiques et programmes novateurs et holistiques fondés sur des données scientifiques et factuelles, qui protègent les connaissances, les pratiques et les philosophies autochtones du Pacifique et s'en inspirent.	
	Résilience et bien-être	Reconnaître l'importance de la foi, des valeurs culturelles, de l'éducation inclusive, de la santé, du sport, de l'activité physique et d'autres services pour renforcer la résilience des communautés du Pacifique et leur accès à la nourriture, aux moyens de subsistance, à la santé et à la sécurité personnelle.	
	Partenariats et coopération	En positionnant notre région au niveau mondial, garantir l'engagement des partenaires externes à fournir des programmes transformationnels et culturellement appropriés.	







Domaine thématique – Paix et sécurité

Ce domaine thématique met en évidence le rôle central que jouent la paix et la sécurité pour que nos pays et territoires soient en mesure de bâtir une région sûre et prospère. Tout en reconnaissant l'importance, pour les pays membres, des menaces collectives pesant sur leur paix et leur sécurité, le Continent Bleu du Pacifique reste attaché aux principes de démocratie, de bonne gouvernance et de non-ingérence dans les affaires nationales.

La région continue d'apporter de précieuses contributions à la promotion de la paix et de la sécurité mondiales. Ce faisant, elle reconnaît le concept élargi de sécurité qui inclut la sécurité humaine, la sécurité économique, l'aide humanitaire, la sécurité environnementale, la cybersécurité et la criminalité transnationale, et la coopération régionale pour renforcer la résilience face aux catastrophes et au changement climatique. La consolidation de la paix qui assure la sûreté et la sécurité au niveau communautaire est soutenue par les organisations confessionnelles et non gouvernementales. Les membres du Forum continuent à travailler conjointement pour maintenir la paix et la sécurité régionales, et soutenir les efforts internationaux en matière de paix et de sécurité, face à des défis et des relations mondiales complexes.

Situation actuelle		Orientations stratégiques	Niveau d'ambition
<p>L'environnement de sécurité régionale devient de plus en plus encombré et complexe en raison de défis sécuritaires multiformes et d'un environnement géopolitique dynamique.</p> <p>L'ordre établi fondé sur des règles pour la paix et la sécurité, tel qu'il est défini dans la Déclaration de Boe, est soumis à une pression croissante, et la région du Pacifique n'est pas épargnée.</p> <p>Le changement climatique est la plus grande menace pour la sécurité de la région.</p> <p>Les menaces de sécurité de longue date émanant du positionnement géopolitique et géostratégique actuel des grandes puissances de la région ont un impact sur la politique et les considérations de sécurité régionales.</p> <p>Notre géographie, associée à notre connectivité mondiale croissante, présente des risques supplémentaires pour le maintien de communautés pacifiques et des défis pour l'application de la loi, rendant la région vulnérable à la criminalité transnationale.</p>	Gouvernance	Mettre en place un système régional de sécurité et de gestion des situations d'urgence souple et réactif, ainsi que des processus d'application qui favorisent la paix et permettent au Pacifique de faire face aux problèmes de sécurité traditionnels et non traditionnels dans notre région.	Une région du Pacifique Bleu pacifique, sûre et sécurisée, qui respecte la souveraineté nationale, où les personnes peuvent réaliser leur plein potentiel en tant qu'individus, communautés et nations, et où la région apporte des réponses coordonnées par le Pacifique aux défis de sécurité et contribue à la construction de la paix et de la sécurité mondiales.
	Inclusion et équité	Mettre en place une approche de la sécurité régionale plus inclusive et plus innovante qui s'appuie sur la consolidation de la paix au niveau communautaire et national.	
	Education, recherche et technologie	Améliorer la collaboration et la coopération entre les décideurs politiques, les acteurs non étatiques, y compris les organisations confessionnelles, le monde universitaire et le secteur privé, afin de renforcer les capacités et les moyens d'anticiper et de répondre aux problèmes de sécurité actuels et émergents.	
	Résilience et bien-être	Renforcer l'aptitude de la région à faire face aux menaces pour la sécurité et à rétablir rapidement la paix et la sécurité dans des environnements à risque.	
	Partenariats et coopération	Renforcer les partenariats et les mécanismes de coopération pour s'assurer que les partenaires de la région reconnaissent sa contribution à la paix et à la sécurité mondiales et alignent leur appui positif sur les priorités de la région en matière de paix et de sécurité.	







Domaine thématique - Ressources et développement économique

Ce domaine thématique souligne l'importance d'accélérer les aspirations de la région en matière de croissance économique par une appropriation renforcée et en assurant la gestion et le développement durables des ressources naturelles et humaines de la région. La gestion durable des ressources nécessitera l'élaboration de mesures de contrôle, des évaluations d'impact environnemental, social et culturel, ainsi que l'identification et la valorisation des biens et services écosystémiques de la région. Cette démarche est essentielle pour renforcer la résilience de la région et garantir un développement et une croissance économiques durables.

La région est déjà confrontée au double défi des risques de viabilité budgétaire à court terme et des déficits de financement dans des domaines critiques, notamment dans la lutte contre le changement climatique, ce qui accroît l'urgence d'envisager des instruments et des mécanismes de financement innovants. La diversification de nos portefeuilles d'investissement, le renforcement du rôle du secteur privé dans des domaines importants tels que la pêche, l'agriculture, l'exploitation forestière, l'exploitation minière et le tourisme, ainsi que les industries culturelles, et la création d'emplois et d'activités entrepreneuriales dans les micro, petites et moyennes entreprises (MPME) sont essentiels pour améliorer et élargir les possibilités de développement du bien-être des populations du Pacifique. La région continue de bénéficier des programmes de mobilité professionnelle et du sport professionnel qui favorise le développement des compétences et les transferts de fonds.

Situation actuelle		Orientations stratégiques	Niveau d'ambition
<p>La région est un leader mondial en matière de gestion des ressources dans certains domaines, dont, par exemple, les pêcheries des espèces fortement migratrices. Malgré cela, la région reste confrontée à un certain nombre de défis liés aux impacts du changement climatique, la diminution de la surface des forêts et à la perte de biodiversité, avec un épuisement important de certaines ressources naturelles.</p> <p>Au niveau régional, des efforts ont été déployés pour renforcer l'engagement avec le secteur privé et se focaliser sur les jeunes, l'emploi des femmes et l'esprit d'entreprise.</p> <p>La région continue d'être confrontée à une série de défis économiques entraînant des inégalités, un taux de chômage élevé chez les jeunes et le coût élevé des produits importés nécessaires à l'amélioration des infrastructures. On constate également un manque de prise en compte des connaissances traditionnelles et de l'autochtonie dans les programmes de recherche scientifique et autres.</p>	Gouvernance	Renforcer les mécanismes régionaux, y compris l'implication des communautés pour refléter les valeurs culturelles et les connaissances traditionnelles, afin d'établir un plus grand niveau de responsabilité et de transparence pour traiter la gestion et le développement durables des ressources.	Tous les peuples du Pacifique bénéficient d'un modèle de développement économique durable et résilient, comprenant notamment des politiques publiques favorables et un secteur privé dynamique, qui améliore le bien-être socio-économique en garantissant l'accès à l'emploi, à l'esprit d'entreprise, au commerce et aux investissements dans la région.
	Inclusion et équité	Accroître les possibilités pour tous les peuples du Pacifique, y compris les femmes et les filles, de s'engager dans l'activité économique, notamment dans la gestion de leurs ressources et le développement complémentaire des MPME, y compris dans les industries culturelles et le sport professionnel.	
	Éducation, recherche et	Adopter des recherches scientifiques appropriées, des technologies et des formes d'innovation pour améliorer l'élaboration de la politique économique, la gestion durable et le développement à valeur ajoutée des ressources de la région.	
	Résilience et bien-être	Renforcer la résilience des économies du Pacifique, notamment par la gestion et le développement durables des ressources de la région, reflétant la valeur des biens et services de nos écosystèmes.	
	Partenariats et coopération	Garantir des partenariats régionaux et internationaux stratégiques et authentiques pour accélérer la croissance économique, valoriser les biens et services de nos écosystèmes et exploiter les économies bleue et verte.	





Domaine thématique - Changement climatique et catastrophes

Ce domaine thématique met en évidence les nombreux impacts du changement climatique et des catastrophes et les menaces qu'ils font peser sur l'avenir des populations de la région et sur le statut d'État de nombreuses nations du Pacifique. Il est important de mettre en œuvre les mesures adoptées qui traitent de manière proactive, collective et culturellement appropriée le changement climatique et les impacts actuels et futurs des catastrophes, notamment les phénomènes météorologiques extrêmes, les cyclones, la sécheresse, les inondations, l'élévation du niveau de la mer et l'acidification des océans.

Parmi les autres questions importantes figurent le financement de l'action climatique, les mécanismes de réduction des risques de catastrophe, les pertes et dommages, l'interdépendance entre le changement climatique et l'océan, les frontières maritimes, les droits de l'homme, les droits des femmes et des filles, les droits des personnes touchées par le changement climatique, la sécurité alimentaire et de l'eau, les catastrophes ainsi que la mobilité liée au changement climatique et aux catastrophes, y compris la relocalisation, la migration et le déplacement.

Situation actuelle		Orientations stratégiques	Niveau d'ambition
<p>La région a mis en place le Cadre en faveur d'un développement résilient dans le Pacifique, qui constitue une approche intégrée pour faire face au changement climatique et à la gestion des risques de catastrophes dans la région.</p> <p>En dépit de la longue tradition de leadership que détient le Pacifique en matière de lutte contre le changement climatique, des problématiques essentielles restent à être traitées, notamment l'augmentation des niveaux de gaz à effet de serre dans l'atmosphère, la fréquence et l'intensité accrues des catastrophes et des phénomènes météorologiques extrêmes.</p> <p>Il existe également des problèmes liés à l'accès au financement international pour le changement climatique et les catastrophes, à l'utilisation continue d'énergies inefficaces et à l'accès inadéquat à l'eau potable et à l'assainissement, à la sécurité alimentaire, aux frontières maritimes, aux droits de l'homme et à la préservation culturelle.</p>	Gouvernance	Renforcer la collaboration et l'engagement de la région à poursuivre de manière proactive les efforts visant à limiter le réchauffement climatique à 1,5 degré au-dessus des niveaux préindustriels et à accroître les financements innovants pour faire face au changement climatique et aux risques de catastrophes.	Tous les peuples du Pacifique restent résilients face aux impacts du changement climatique et des catastrophes et sont en mesure de mener une vie sûre, sécurisée et prospère. La région continue de jouer un rôle de leadership dans l'action climatique mondiale.
	Inclusion et équité	Garantir la protection et l'application des droits, des valeurs culturelles, du patrimoine et des connaissances traditionnelles des peuples du Pacifique dans les protocoles mondiaux et régionaux relatifs à la réduction des risques liés au climat et aux catastrophes, ainsi qu'à la mobilité, y compris la relocalisation, la migration et le déplacement.	
	Éducation, recherche et technologie	Renforcer les investissements dans les sciences appropriées et participatives du Pacifique, dans les connaissances culturelles et traditionnelles et dans la recherche innovante pour faire face au changement climatique et aux risques de catastrophe, ainsi qu'à la transition vers des sources d'énergie renouvelables.	
	Résilience et bien-être	Coopération et collaboration régionales, notamment par le biais du Fonds de résilience du Pacifique, afin de renforcer la capacité et la résilience des communautés à faire face efficacement aux impacts du changement climatique et des catastrophes, y compris les impacts sexospécifiques.	
	Partenariats et coopération	Militer, avec nos partenaires, pour que les engagements mondiaux existants et nouveaux, notamment en matière de financement, répondent aux besoins de la région concernant le changement climatique et de réduction des risques de catastrophe.	





Domaine thématique - Océan et environnement

Ce domaine thématique se concentre sur la gestion environnementale par la région du Continent Bleu du Pacifique par le biais d'une responsabilité, d'un engagement et d'un investissement collectifs dans ses océans et ses terres. Il s'agit notamment d'investir dans la souveraineté et les droits souverains de la région sur ses zones maritimes et ses terres, notamment pour soutenir les revendications relatives au plateau continental.

Reconnaissant les services environnementaux et écosystémiques significatifs que le Pacifique Bleu fournit à la planète, la capacité de la région à tirer profit de son océan et de son environnement dépend de sa capacité à faire les bons choix politiques, les bons partenariats et les bons investissements, notamment en adoptant une approche de précaution et prospective pour protéger la biodiversité de la région, son environnement et ses ressources contre l'exploitation, la dégradation, la contamination nucléaire, les déchets, la pollution et les menaces sanitaires.

Situation actuelle		Orientations stratégiques	Niveau d'ambition
<p>La région a mis en place le Cadre pour le paysage océanique du Pacifique qui aborde le développement durable et la gestion de notre océan; le Cadre pour la conservation de la nature et aires protégées qui guide la planification, l'établissement de priorités et la mise en œuvre de mesures en faveur de la préservation de la nature; et le Cleaner Pacific 2025 (Pour un Pacifique plus propre en 2025), qui est le cadre de la région pour répondre aux problématiques des déchets et de la pollution avec des plans thématiques pour traiter les déchets marins et les déversements en mer au niveau régional.</p> <p>La région reste confrontée à des problèmes liés à l'épuisement de certaines ressources océaniques et la dégradation de l'écosystème marin. Cela a entraîné des problèmes de sécurité ; de pollution des terres et des océans; de gestion et d'élimination des déchets ; et une utilisation inefficace de l'énergie.</p>	Gouvernance	Renforcer la coordination et la coopération régionales, y compris les mesures politiques, réglementaires et législatives qui reflètent une approche de précaution pour aborder à la fois l'utilisation durable et la conservation de l'environnement marin et terrestre.	Tous les peuples du Pacifique vivent dans un Pacifique Bleu géré de manière compatible avec sa conservation, tout en maintenant fermement la résilience aux menaces qui pèsent sur son environnement.
	Inclusion et équité	Renforcer la participation de tous les peuples du Pacifique, y compris les acteurs non étatiques, afin de garantir que leurs valeurs culturelles et leurs connaissances traditionnelles soient prises en compte dans les mesures pour préserver l'environnement marin et terrestre.	
	Éducation, recherche et technologie	Entreprendre des recherches scientifiques, l'innovation et l'utilisation de données et d'informations pour informer les politiques et les pratiques de protection et de sauvegarde du Continent Bleu du Pacifique.	
	Résilience et bien-être	Soutenir les efforts des communautés pour protéger et conserver l'environnement marin et terrestre.	
	Partenariats et coopération	Les partenaires de la région s'engagent à protéger l'environnement et les ressources du Pacifique contre l'exploitation, la dégradation et la pollution.	







Domaine thématique - Technologie et connectivité

Ce domaine thématique met en évidence la nécessité d'une région connectée qui garantisse des infrastructures et des services inclusifs, abordables et accessibles en matière de transport aérien, maritime et terrestre et des infrastructures et services technologiques qui utilisent les technologies de l'information et de la communication (TIC). Les technologies et les infrastructures sont souvent inabordables, inaccessibles et difficiles à entretenir. L'adoption de technologies numériques durables nouvelles et émergentes nécessite des partenariats efficaces et des dispositions réglementaires régionales appropriées qui respectent les valeurs communes de la région.

Le domaine thématique attire également l'attention sur l'importance des données désagrégées et de la souveraineté des données et des informations plus détaillées pour améliorer la prise de décision tout en garantissant l'existence de mesures de sauvegarde.

Situation actuelle		Orientations stratégiques	Niveau d'ambition
<p>Il subsiste un besoin d'accéder et d'adopter les avancées technologiques.</p> <p>Le renforcement des capacités est nécessaire pour tirer profit de la technologie qui a été développée pour répondre aux besoins des petits États insulaires isolés.</p> <p>La région doit adopter les technologies les plus récentes pour accroître la sûreté et la sécurité des transports aériens et maritimes.</p>	Gouvernance	Renforcer les partenariats et les dispositions réglementaires pour promouvoir le transport et la connectivité par les TIC ainsi qu'une coopération régionale accrue, tout en respectant la souveraineté des données, dans la collecte, l'analyse et l'utilisation des données et des informations afin de favoriser une prise de décision efficace.	Tous les peuples du Pacifique tirent profit de leur accès à des services terrestres, aériens et maritimes, à des infrastructures des TIC ainsi qu'à des systèmes et opérations abordables, sûrs et fiables, tout en assurant une protection des utilisateurs et une cybersécurité adaptée aux différences culturelles.
	Inclusion et équité	Tous les membres sont connectés, et leurs communautés urbaines, rurales et des îles périphériques ont accès à des transports aériens, terrestres et maritimes et des services TIC sûrs, fiables, abordables et respectueux des cultures.	
	Education, recherche et technologie	Renforcer la recherche et les technologies fondées sur la science pour identifier les opportunités et gérer les risques associés pour l'amélioration des transports et de la connectivité.	
	Résilience et bien-être	Exploiter les technologies nouvelles et émergentes pour réduire les risques et répondre plus efficacement à l'adversité et renforcer la connectivité intra-régionale et mondiale.	
	Partenariats et coopération	Rechercher des partenariats stratégiques et authentiques qui renforcent les politiques régionales et les investissements pour des transports et des communications efficaces et la connectivité au sein de la région et au niveau mondial.	



Approche de mise en œuvre

Pour garantir la mise en œuvre efficace de la Stratégie 2050 et la réalisation de la vision des dirigeants, un plan complet de mise en œuvre et de suivi sera élaboré. Il exposera en détail les actions collectives requises pour atteindre les niveaux d'ambition de chaque domaine thématique afin de soutenir la réalisation de la vision 2050.

Le plan de mise en œuvre identifiera les liens entre tous les domaines thématiques et assurera la coordination avec les calendriers, l'allocation des ressources et la participation des principales parties prenantes et des agences techniques concernées. Il servira de base au suivi et à l'évaluation des progrès réalisés dans chaque domaine thématique et, ce faisant, identifiera les risques, les problèmes de mise en œuvre/les contraintes susceptibles d'entraver les progrès. Il s'appuiera sur les aspects favorables des valeurs culturelles et des connaissances traditionnelles de la région et reflétera la manière dont les activités seront conçues et mises en œuvre. Il soulignera également les rôles et responsabilités des partenaires dans le soutien des actions collectives.

Pour garantir la responsabilité et l'engagement dans la mise en œuvre de la Stratégie 2050, il sera important de développer un cadre solide de suivi et de compte-rendu qui utilise des données quantifiables et des informations qualifiables pour contrôler la performance et la réalisation des résultats attendus dans le cadre de chacune des orientations stratégiques. Comme point de départ, l'ensemble des indicateurs régionaux des ODD sera utilisé pour suivre la mise en œuvre de chacun des domaines thématiques. Il sera également important d'envisager la nécessité d'autres cibles et indicateurs pertinents pour le Pacifique qui permettent de suivre le succès des partenariats ainsi que les progrès réalisés pour approfondir le régionalisme selon les termes définis dans le Cadre pour le régionalisme dans le Pacifique.

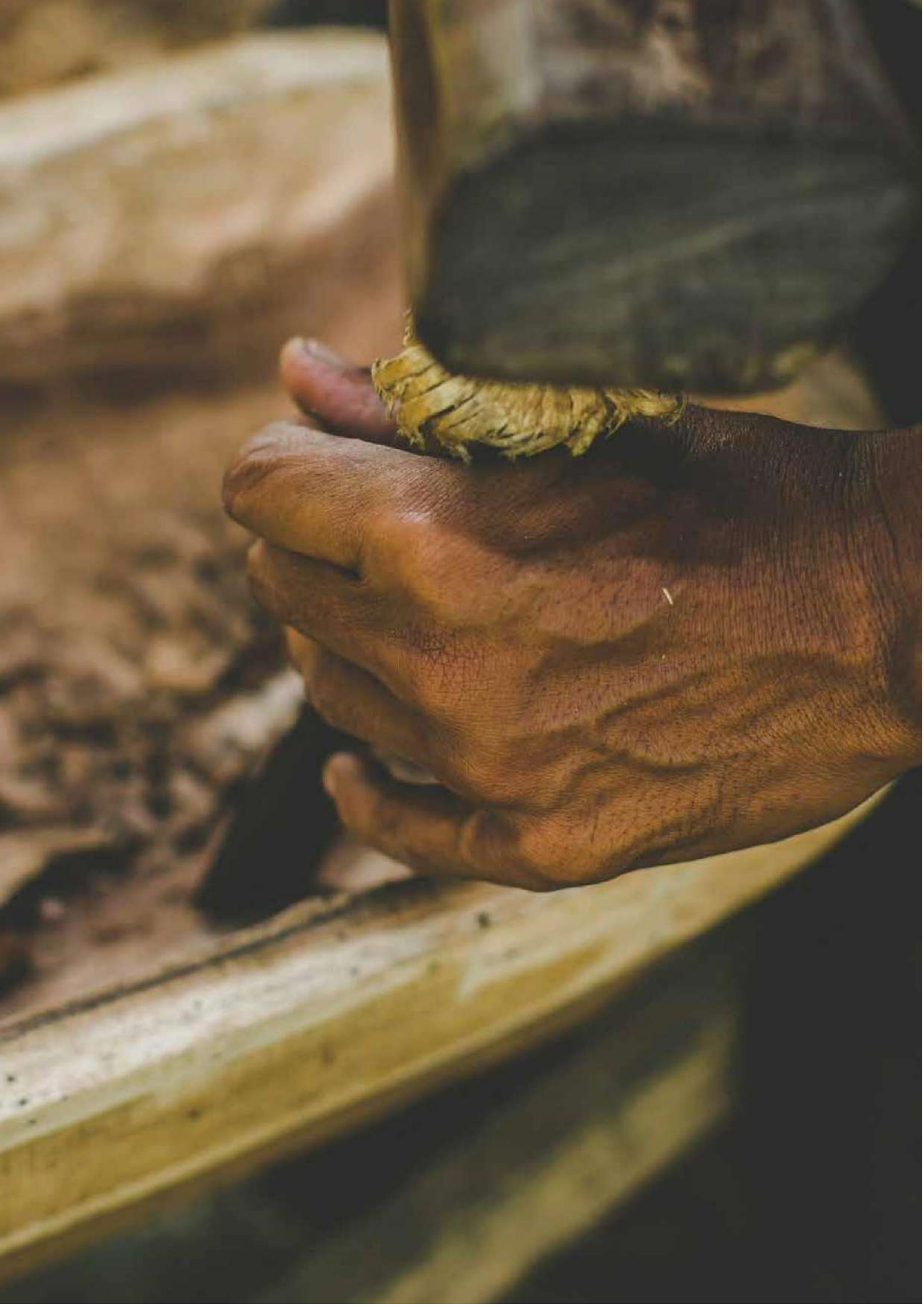
Principes directeurs

L'approche de mise en œuvre sera encadrée par les principes suivants :

- **L'approche de mise en œuvre et les actions collectives seront développées de manière à respecter la souveraineté nationale et le principe de non-ingérence dans les affaires nationales.**
- **Les actions collectives développées dans le cadre de la Stratégie 2050 doivent être réactives, alignées et complémentaires aux actions et positions politiques nationales :** Le Cadre pour le régionalisme dans le Pacifique identifie les actions collectives qui soutiennent les priorités et les objectifs nationaux, par exemple lorsqu'il existe une norme, un standard ou une position commune sur une question, lorsqu'elles fournissent un bien public ou quasi-public, lorsqu'elles permettent de surmonter les contraintes de capacité nationales, lorsqu'elles réalisent des économies d'échelle ou lorsqu'elles facilitent l'intégration économique ou politique.
- **S'appuie sur les cadres politiques, les déclarations et les décisions des dirigeants nationaux et régionaux existants** et sur des actions collectives telles que la mise en commun de services, la rationalisation des politiques, la mobilisation de ressources, l'assistance technique et la création de biens publics dans des domaines tels que la santé, l'éducation, le commerce et l'initiative de développement durable dans une diplomatie collective.
- **Adopte une gouvernance et un processus de compte-rendu efficaces**, dirigé et piloté par les membres, afin de responsabiliser les pays membres et les agences régionales concernées dans la mise en œuvre et l'atteinte des engagements des dirigeants, tels que définis dans la Stratégie 2050. Une structure de gouvernance pour l'élaboration du plan de mise en œuvre, qui reste à développer, sera finalisée en temps voulu pour être soumise à l'examen des dirigeants.
- **Inclut une approche inclusive et intégrée**, avec la pleine participation des États membres, des agences du CORP, des groupes d'acteurs non étatiques, des organisations professionnelles dans le développement du plan de mise en œuvre et du cadre de suivi et de rapport.
- **Veiller à ce que les actions collectives soient élaborées de manière robuste et souple**, en se fondant sur des éléments probants et en incluant une évaluation complète des risques.

Traduit par le Service de la Traduction et de l'Interprétariat
Gouvernement de la Polynésie française





www.forumsec.org

